

# Jaarplan Stichting Gezond Boskoop 2024

Versie 0.1



*“Een doel zonder plan is slecht een wens”*

- Antoine de Saint-Exupéry -

## **Missie: Stichting Gezond Boskoop start, stimuleert en organiseert multidisciplinaire zorg...**

- Stichting Gezond Boskoop is een samenwerkingsplatform in de zorg, dat ten behoeve van de inwoners in Boskoop multidisciplinaire zorg initieert, stimuleert en organiseert.
- Zorgverleners in Boskoop werken met elkaar en met de patiënt samen om kwalitatief goede zorg te verlenen en te ontvangen. Deze zorg wordt dichtbij huis en laagdrempelig geleverd.
- Stichting Gezond Boskoop is ervan overtuigd dat samenwerking binnen het medisch domein en tussen het medisch en sociale domein, de sleutel is om de noodzakelijke zorg te bieden aan patiënten op een adequate en patiëntvriendelijke manier en tegen aanvaardbare kosten.

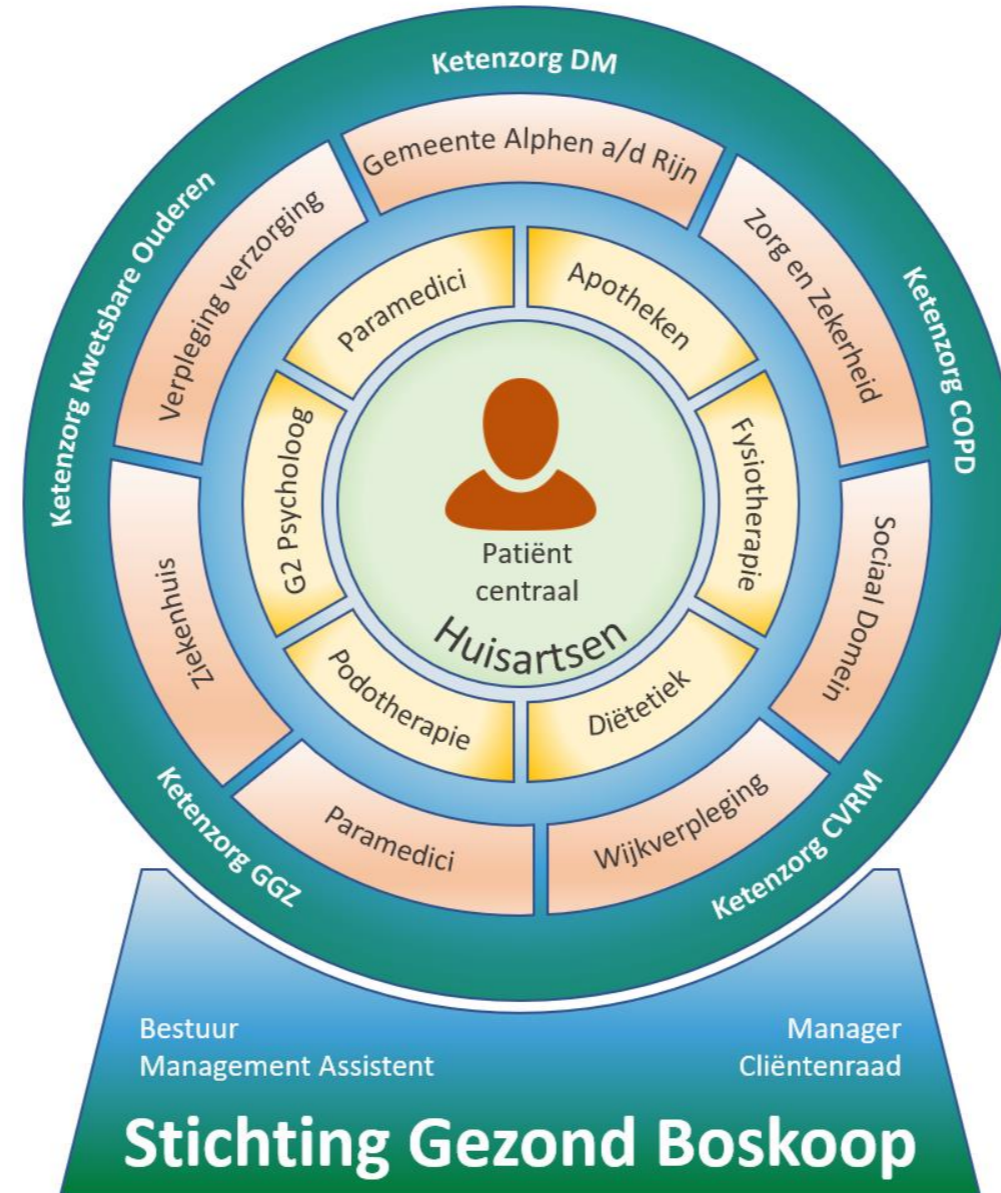
## Visie: Boskoop wordt gezonder door het aanbieden van betaalbare zorg en inwoners nemen hun eigen verantwoordelijkheid...

- Stichting Gezond Boskoop heeft de ambitie om integrale zorg voor de inwoners van Boskoop te organiseren. Uitgangspunt hierbij is zinnige, zuinige en betrokken zorg op de juiste plek. De stichting initieert, stimuleert en organiseert efficiënte samenwerking met en tussen zorgverleners die werkzaam zijn in Boskoop.
- Stichting Gezond Boskoop streeft naar een Gezond(er) Boskoop. Hierbij wordt uitgegaan van de eigen verantwoordelijkheid van patiënten ten aanzien van hun eigen gezondheid.
- Stichting Gezond Boskoop ontzorgt zorgverleners in hun streven naar goede zorg door ondersteuning te verlenen op het gebied van kwaliteit en innovatie.

## Doel: Stichting Gezond Boskoop verbetert de kwaliteit van de zorg en maakt deze doelmatiger...

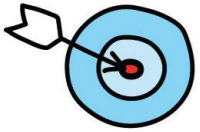
- Het implementeren en monitoren van zorgprogramma's
- Het realiseren van een geïntegreerd zorgaanbod in de wijk en in afstemming met het sociaal domein zorgdragen voor een afgestemd aanbod van zorg en welzijn, passend bij de behoefte van inwoners in de wijk
- Het afstemmen en coördineren van de zorg binnen het wijksamenwerkingsverband
- Het uitwisselen van relevante patiëntinformatie binnen het wijksamenwerkingsverband om ook samen te kunnen werken in bereikbaarheid voor patiënten

# Stichting Gezond Boskoop is een netwerk van verschillende disciplines uit de zorg...



# De praatplaat met doelen, thema's en acties zegt meer dan duizend woorden...

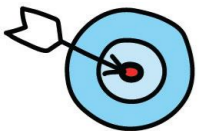




## Verbinding 1ste lijn en sociaal domein

Een verbinding tussen 1ste lijn en sociaal domein zorgt ervoor dat de patiënt niet van het kastje naar de muur wordt gestuurd...

- Patiënt wordt niet van kastje naar de muur gestuurd, Patiënt wordt door de juiste zorgverlener gezien. Meer bekendheid sociaal domein zoals TOM in de Buurt en Participe, zodat de zorgverlener ontlast wordt.
- Het medisch en het sociaal domein werken samen om te komen tot multidisciplinaire afspraken die passen bij de behoefte van de doelgroep. De samenwerking kan op verschillende manieren vormgegeven worden zoals communiceren via VIPLive, het organiseren van netwerkbijeenkomsten en de nieuwsbrief.
- In Boskoop wordt momenteel samengewerkt met TOM en Participe om de verbinding tussen het medisch en sociaal domein verder vorm te geven. Via Zorgdomein kan verwezen worden naar 'Welzijn op Recept'. Deze verwijsmogelijkheid is prettig voor huisartsen en wordt samen met TOM gepromoot. Door de eerdere gemeentelijke aanbesteding die begin 2022 is ontstaan wordt nu bekeken op welke wijze de samenwerking rondom WOR en de wijkcoach kan worden voortgezet. De inzet vanuit SGB is om huidige samenwerking met de nieuwe 'TOM in de buurt' te continueren.

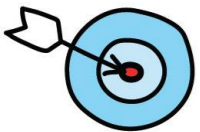


# Verbinding 1ste lijn en sociaal domein

Een verbinding tussen 1ste lijn en sociaal domein zorgt ervoor dat de patiënt niet van het kastje naar de muur wordt gestuurd (vervolg)...

Acties	Resultaat
Teleconsult in Zorgdomein in 2024 continueren.	<ul style="list-style-type: none"> <li>• Verbeteren samenwerking tussen huisartsen en sociaal domein</li> <li>• Verlaging werkdruk in de huisartsen praktijk</li> <li>• Er komt meer terugkoppeling uit het sociaal domein</li> </ul>
Huisartsen gaan meer verwijzen naar het sociale domein via Zorgdomein	<ul style="list-style-type: none"> <li>• Verbeteren samenwerking tussen huisartsen en sociaal domein</li> <li>• Verlaging werkdruk in de huisartsen praktijk</li> </ul>
Afspraken met TOM over vervanging bij afwezigheid Kennis bij Gezond over wie wat doet bij het sociaal domein	<ul style="list-style-type: none"> <li>• Ook in 2024 gaan leden van TOM zich voorstellen in de nieuwsbrief van Gezond. Daarnaast wordt er tijdens een kwartaallunch in 2024 aandacht aan het sociaal domein besteed.</li> </ul>
Voorlichting over WOR (Welzijn op recept) - wie kunnen we waarvoor doorverwijzen. Promofilm is gemaakt. Patiënten en professionals zijn meer bekend met welzijn op recept en weten hoe ze kunnen doorverwijzen GLI / GLI plus.	<ul style="list-style-type: none"> <li>• Aangesloten zorgprofessionals kunnen via een verwijzen naar het sociaal domein</li> <li>• Sociale kaart is bekend en is blijvend onder de aandacht</li> <li>• Volgen ontwikkelingen WOR en TOM. Relevante informatie doorgeven aan zorgprofessionals</li> </ul>
In wachtkamers Gezond informatie verspreiden over het aanbod van TOM en de doelgroepen	<ul style="list-style-type: none"> <li>• Doelgroepen raken bekend met het sociaal domein</li> </ul>
Invullen dimensies spinnenweb	<ul style="list-style-type: none"> <li>• In 2024 is de sociale kaart bekend bij de verschillende dimensies van het spinnenweb. (wie kan wat bieden bij de verschillende dimensies assen van het spinnenweb en naar wie kan doorverwezen worden)</li> <li>• Zorgverleners verwijzen door als het probleem op een ander bordje ligt</li> <li>• Afstemmen welke zorgverlener wat doet m.b.t. het invullen van een spinnenweb en hoe uitkomsten van het spinnenweb worden teruggekoppeld naar andere zorgverleners</li> </ul>
Tijdens de workshops van de werkgroepen en kwartaal lunches casussen bespreken en acties voor verbeteringen afspreken	<ul style="list-style-type: none"> <li>• Patiënten krijgen vaker de juiste zorg zonder dat zij van kastje naar de muur worden gestuurd</li> </ul>
Onderzoeken in welke mate er draagkracht is voor het inregelen van eMDO's/VipLive	<ul style="list-style-type: none"> <li>• Indien er draagkracht is een werkgroep samenstellen voor het opzetten van de eMDO's/VipLive</li> </ul>

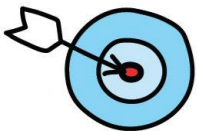




## Positieve gezondheid

Niet de ziekte, maar een betekenisvol leven staat centraal

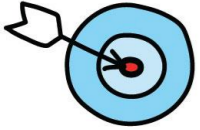
- ‘Machteld Huber introduceerde in 2012 het begrip Positieve Gezondheid. Gezondheid wordt niet meer gezien als de af- of aanwezigheid van ziekte, maar als het vermogen van mensen om met de fysieke, emotionele en sociale levensuitdagingen om te gaan en zoveel mogelijk eigen regie te voeren. In deze visie is gezondheid niet langer meer strikt het domein van de zorgprofessionals, maar van ons allemaal. Het gaat immers om het vermogen om met veranderende omstandigheden om te kunnen gaan’.
- Juni 2022 is in samenwerking met REOS een start gemaakt met de scholing van medewerkers uit de werkgroep GGZ op het gebied van positieve gezondheid en het toepassen van het “mijn positieve gezondheid” spinnenweb.
- Het “mijn positieve gezondheid” spinnenweb wordt verder ontwikkeld, inclusief WOR en GLI, om binnen Stichting Gezond Boskoop door zorgverleners te kunnen worden gebruikt.



# Positieve gezondheid

Niet de ziekte, maar een betekenisvol leven staat centraal (vervolg)...

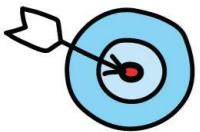
Acties	Resultaat
<ul style="list-style-type: none"><li>• Verder vergroten kennis over positieve gezondheid</li><li>• Scholing en lunchbijeenkomsten, workshops organiseren (sneeuwbaaleffect).</li><li>• Een intervisie organiseren over positieve gezondheid</li><li>• Scholen van een 3<sup>e</sup> groep zorgverleners</li><li>• Kennen de aangesloten zorgverleners het begrip positieve gezondheid</li></ul>	<ul style="list-style-type: none"><li>• 80 % van de aangesloten zorgverleners kent de principes van positieve gezondheid</li><li>• 80 % van de getrainde zorgverleners kent de doelgroepen voor zijn of haar praktijk waarbij positieve gezondheid ingezet kan worden</li></ul>
Tijdens spreekuur en patiëntbijeenkomst(en) wordt positieve gezondheid onder de aandacht gebracht en kunnen patiënten en burgers een spinnenweb invullen	<ul style="list-style-type: none"><li>• Patienten en burgers krijgen inzicht in hun welbevinden waardoor ze zelf meer de regie kunnen krijgen of nemen met betrekking tot hun gezondheid</li></ul>
Toepassen positieve gezondheid	<ul style="list-style-type: none"><li>• 70% van de getrainde zorgverleners getraind in positieve gezondheid zetten het spinnenweb in bij de gewenste doelgroepen in de praktijk</li><li>• Binnen de GLI wordt positieve gezondheid toegepast</li></ul>
Duidelijk maken welke zorgverlener(s) onder de verschillende dimensies van het positieve gezondheid vallen	<ul style="list-style-type: none"><li>• Patienten en zorgprofessionals kunnen hierdoor sneller de juiste zorgverlener vinden</li></ul>
Uitwisselen van Best Practices en ervaringen met betrekking tot positieve gezondheid gesprekken	<ul style="list-style-type: none"><li>• Efficiënt gebruik toepassen van spinnenweb gesprek</li><li>• Verlaging werkdruk bij huisartsen en POH</li></ul>



## Aandacht aan kwetsbare groepen geven

**Kwetsbare groepen zoals jeugd, ouderen, mensen met een laag IQ en mensen die psychische problemen hebben, hebben extra aandacht nodig...**

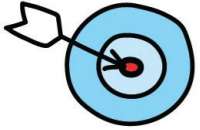
- De zorg voor kwetsbare ouderen is erop gericht om de vitaliteit, mobiliteit en maatschappelijke activiteiten van ouderen te vergroten en eenzaamheid te voorkomen. Om dit te bewerkstelligen worden multidisciplinaire afspraken gemaakt. Hierbij moet gedacht worden aan de samenwerking tussen huisartsen, praktijkondersteuners, wijkverpleegkundigen, diëtisten, fysiotherapeuten en andere paramedische disciplines en organisaties werkzaam in het sociale domein.
- De werkgroep GGZ werkt aan een adequate afstemming tussen de diverse eerstelijns disciplines die in Boskoop werkzaam zijn. Het gaat hierbij om signalering maar ook de behandeling van depressieve klachten. Naast de huisartsen, doktersassistenten en de POH's GGZ zijn ook een GZ-psycholoog, apotheker, (psychosomatisch) fysiotherapeut, thuiszorgmedewerker, diëtist, oefentherapeut en maatschappelijk werker vertegenwoordigd binnen de werkgroep.
- De huisarts speelt een belangrijke rol in de zorg voor kinderen en jongeren. In veel gevallen is de huisarts het eerste aanspreekpunt voor kinderen én ouders bij zowel somatische als psychische klachten, gedragsproblemen en opvoedingsproblematiek. In de praktijk blijkt dat huisartsen niet altijd de tijd en expertise hebben om een kind en ouders de zorg te geven die nodig is. Daarnaast is er aandacht nodig voor “veel vragers” binnen de huisartspraktijk.
- De Jeugdzorg is in 2023 opnieuw aanbesteed door de gemeente met als gevolg dat er een verschuiving van taken heeft plaatsgevonden. Per 1 januari 2024 komt B.V. Jeugd- en Gezinsteams Alphen aan de Rijn. SGB zal dit monitoren en om een efficiënte verwijsstroom te krijgen is het belangrijk dat huisartsen en de jeugdzorg elkaar ontmoeten en elkaar leren kennen. SGB neemt het initiatief om de samenwerking tussen huisartsen en de organisaties die zich bezighouden met Jeugdzorg in Boskoop te bevorderen.



## Aandacht aan kwetsbare groepen geven

Kwetsbare groepen zoals jeugd, ouderen, mensen met een laag IQ en mensen die psychische problemen hebben, hebben extra aandacht nodig (vervolg)...

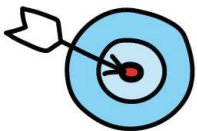
Acties	Resultaat
Onderzoeken uitbreiding POH-GGZ uren	<ul style="list-style-type: none"><li>• Patienten met psychische klachten kunnen sneller geholpen worden</li><li>• Laagdrempelige hulp voor patienten</li></ul>
Voor de jeugd duidelijk maken dat: <ul style="list-style-type: none"><li>• B.V. Jeugd- en Gezinsteams Alphen aan de Rijn is opgericht en wat deze voor hen kan betekenen</li><li>• Er een sociaal makelaar is en wat hij voor hen kan betekenen</li><li>• Er een buurtsportcoach is waar ze terecht kunnen voor verschillende activiteiten op sportief gebied</li></ul>	<ul style="list-style-type: none"><li>• Jeugdige met problemen weten makkelijker hun weg te vinden naar het sociale domein</li><li>• Opvang en begeleiding van de jeugd met problemen wordt verbeterd</li></ul>
Contact IPSE/Philadelphia best practices delen/Arts A.V.G.	<ul style="list-style-type: none"><li>• Arts Verstandelijk Gehandicapten (A.V.G.) is benaderd</li></ul>



## Eigen regie en zelfmanagement bevorderen

“Eigen regie” voeren over je eigen gezondheidszorg bepaalt wat je wilt of krijgt...

- De visie van Stichting Gezond Boskoop is dat SGB streeft naar een Gezond(er) Boskoop. Hierbij wordt uitgegaan van de eigen verantwoordelijkheid van patiënten ten aanzien van hun eigen gezondheid.
- Mensen met een chronische aandoening ontvangen gemiddeld 1 procent van hun tijd zorg van professionele zorgverleners. Voor de overige 99 procent moeten ze zelf een manier vinden hun aandoening in het dagelijks leven te managen. SGB vindt het belangrijk dat inwoners van Boskoop worden ondersteund in het behoud van hun eigen gezondheid en welbevinden. Hiertoe zullen zorgprofessionals worden opgeleid om het “andere gesprek” te kunnen voeren, zich bewust zijn van de “eigen regie” en dit handen en voeten weten te geven.
- De invoering van het spinnenweb “mijn positieve gezondheid” zal bijdrage aan een hogere mate van “eigen regie”.
- Niet alle patiënten zijn in staat “eigen regie” te voeren door bepaalde omstandigheden. Hierbij denken wij aan de volgende groepen, overspannen mensen, mensen met een laag IQ, jongeren die niet volledige verantwoordelijkheid kunnen dragen en ouderen die beginnende dementie hebben. Er zal duidelijkheid moeten komen omtrent de invloed van deze omstandigheden en de beperkingen in de “eigen regie” en hoe dit op te vangen.
- In Boskoop is al lange tijd een wandelgroep actief. In 2018 is voor het eerst meegedaan aan de Nationale Diabetes Challenge. In 2019 is dit initiatief voor het eerst ondersteund door SGB. In 2024 zal Stichting Gezond Boskoop in samenwerking met AOEL en Alphen Vitaal de wandeltocht voor Boskoop en omgeving organiseren en dit gezamenlijk regionaal afsluiten.



## Eigen regie en zelfmanagement bevorderen

“Eigen regie” voeren over je eigen gezondheidszorg bepaalt wat je wilt of krijgt (vervolg)...

Acties	Resultaat
In het najaar 2023 wordt een inspiratiesessie “Oplossingsgericht werken” georganiseerd door SGB	Na deze inspiratiesessie wordt besloten of er in 2024 een scholingstraject om de zorgverlener met “zijn handen op de rug te krijgen” georganiseerd gaat worden.
Tools voor patienten aanreiken zoals: <ul style="list-style-type: none"><li>• E-Health</li><li>• Kleur je leven</li><li>• GLI &amp; Lifestyle bewustzijn creëren, Eigen regie vs/cq eigen gezondheid</li></ul>	<ul style="list-style-type: none"><li>• Patiënt kan zelf afspraak inplannen bij behandelaar</li><li>• Zelfredzaamheid van patienten wordt bevorderd</li><li>• Patiënt krijgt meer inzicht in zijn ziektelast waardoor hij beter om kan gaan met zijn ziekte</li><li>• Administratieve last wordt minder</li></ul>
Bijeenkomst voor patienten organiseren	Zelfredzaamheid van patienten wordt bevorderd
Verder promoten mijngezondheids.net	Eind 2024 gebruikt 30% van de patiënten ingeschreven bij een huisarts in Boskoop mijngezondheids.net
Onderzoeken wie de grenzen van eigen regie bepaalt en wie de eigen regie opvangt	Inzicht in het toepassen van eigen regie AVG technisch.. Wet Zorg en dwang uitleggen

## Zorgprogramma's

### Door te organiseren in werkgroepen ontstaat focus...

De individuele zorgverleners leveren basiszorg en chronische zorg. Zij werken met elkaar samen in de keten om patiënten goede zorg te kunnen bieden. De uitvoering van de ketenzorgprogramma's wordt met elkaar afgestemd in multidisciplinaire werkgroepen, die worden voorgezeten door een huisarts. De praktijkondersteuners zijn samen met de huisartsen de drijvende krachten van de werkgroepen. Stichting Gezond Boskoop (SGB) ondersteunt de werkgroepen met name op het gebied van kwaliteit, procesbewaking en de implementatie van nieuwe ontwikkelingen.

SGB richt zich in 2024 op de volgende zaken:

- Ondersteuning bieden aan workshops waarin de benchmarkgegevens van de Benchmark Transparante Ketenzorg worden besproken.
- Aanleveren benchmarkgegevens bij InEen. Resultaat eind 2024: de benchmarkgegevens zijn bij InEen aangeleverd voor de landelijke benchmark, en de landelijke cijfers zijn per aandoening besproken tijdens multidisciplinaire workshops.



## Iedere werkgroep heeft zijn eigen doelen en te behalen resultaten...

### Zorgprogramma diabetes:

Bij het zorgprogramma diabetes richt de behandeling zich zowel op goede regulering van de bloedglucosewaarden en periodieke controle van nieren, ogen en voeten, als op maatregelen om de cardiovasculaire risicofactoren gunstig te beïnvloeden. Bij dit alles is een gestructureerde aanpak vereist en goede educatie en begeleiding nodig om de therapietrouw te bevorderen. Zelfmanagement bij de patiënt speelt hierbij een steeds belangrijkere rol. De patiëntenpopulatie is gewend om periodiek op controles te komen. Het kwaliteitsniveau van de geleverde zorg ligt hoog.

### Zorgprogramma COPD:

Gezondheidsschade en beperkingen voor de patiënt met COPD kunnen voor een deel worden voorkomen door tijdige diagnostiek en adequate leefstijlinterventies. Het zorgprogramma COPD richt zich op een gestructureerde aanpak van de COPD-zorg in Boskoop.

### Zorgprogramma Cardio Vasculair Risico Management:

De CVRM-zorg in Boskoop richt zich op een multidisciplinaire aanpak van de bekende risicofactoren en vermindering van de ziektelast bij HVZ. Dit vraagt een goede samenwerking tussen huisartsen, POH en andere zorgverleners om goed in te kunnen spelen op risicoreductie en om patiënten een goede begeleiding te kunnen bieden rondom stoppen met roken, gezond bewegen en voeding.

### Kwetsbare ouderen:

De zorg voor kwetsbare ouderen is erop gericht om de vitaliteit, mobiliteit en maatschappelijke activiteiten van ouderen te vergroten en eenzaamheid te voorkomen. Om dit te bewerkstelligen worden multidisciplinaire afspraken gemaakt. Hierbij moet gedacht worden aan de samenwerking tussen huisartsen, praktijkondersteuners, wijkverpleegkundigen, diëtisten, fysiotherapeuten en andere paramedische disciplines en organisaties werkzaam in het sociale domein.

### GGZ:

De werkgroep depressie werkt aan een adequate afstemming tussen de diverse eerstelijns disciplines die in Boskoop werkzaam zijn. Het gaat hierbij om signalering maar ook de behandeling van depressieve klachten. Naast de huisartsen, doktersassistenten en de POH's GGZ zijn ook een GZ-psycholoog, apotheker, (psychosomatisch) fysiotherapeut, thuiszorgmedewerker, diëtist, oefentherapeut en maatschappelijk werker vertegenwoordigd binnen de werkgroep.



## Door heldere doelstellingen te formuleren weten we hoe we kunnen verbeteren...

Werkgroep	Acties	Resultaat
Diabetes	Het aantal diabetespatiënten met HVZ onder de 70 jaar en een goed gereguleerd LDL is nu 78%. Het doel is om dit te handhaven.	Het aantal diabetespatiënten met HVZ onder de 70 jaar en een goed gereguleerd LDL op hetzelfde niveau van 2023.
Diabetes	Voetonderzoek bij alle praktijken naar landelijk gemiddelde van 74,86%	74,86% van de mensen met DM heeft een voetonderzoek gehad.
Diabetes	55% van de mensen met DM voldoen aan de norm gezond bewegen. 45% niet. Doorverwijzen naar de GLI. In de GLI gaan mensen stap voor stap meer bewegen.	Het aantal diabetespatiënten dat de norm gezond bewegen haalt is gestegen naar 65%. In 2024 organiseert SBG een patiënten bijeenkomst.
CVRM	Het streven naar een LDL < 1,8 bij patiënten met HVZ die 70 jaar of jonger zijn	Bij 45% van de patiënten met HVZ en jonger dan 70 jaar is de LDL < 1,8
CVRM	Het individueel zorgplan gaan integreren in de zorgprotocollen mits het niet meer werk, maar wel voordeel oplevert.	Onderzocht is of wij het individueel zorgplan wel of niet gaan integreren

# Doelstellingen

Door heldere doelstellingen te formuleren weten we hoe we kunnen verbeteren...

Werkgroep	Acties	Resultaat
COPD	Middelen inzetten om de opkomst bij COPD-controles te verhogen. Dit kan o.a. door goed inclusiebeleid, inzicht in de COPD-patiënten die gedurende een jaar niet op controle komen en huisbezoeken af te leggen	Doel is aantal patiënten met COPD dat op het spreekuur komt met 10-20% te verhogen naar landelijk gemiddelde van 65%
COPD	Het verbeteren van zowel het percentage COPD-patiënten bij wie Inhalatietechniek is gecontroleerd als de kwaliteit van de inhalatietechniek controle	Doel is om het percentage gecontroleerde patiënten van 30% verhogen naar het landelijk gemiddelde van 56%. De kwaliteit van de controle willen we verhogen door alle betrokken zorgprofessionals (apothek, POH's en artsen) via het laatste longformulier na te scholen
COPD	Verlagen van het gebruik van inhalatiecorticosteroïden bij COPD-patiënten. Landelijk gebruik van ICS staat op 35%	Ons doel is om 10% te zakken onder het landelijk gemiddelde. Apotheek stuurt alle praktijken een uitdraai van alle COPD-patiënten met ICS gebruik
COPD	Scholing Positieve Gezondheid	De meerderheid van de deelnemers aan de werkgroep COPD heeft de scholing positieve gezondheid gevolgd. Deze scholing zal vanuit Stichting Gezond Boskoop georganiseerd worden.
COPD	Longaanval actieplan wordt geïmplementeerd bij de patiënten die op controle zijn geweest	Bij 20% van de patiënten die op controle zijn geweest is het longaanval actieplan geïmplementeerd.
COPD	Kijken naar het aantal verwijzingen naar dietist en fysiotherapeut bij COPD patiënten.	Eind 2024 is inzichtelijk hoeveel verwijzingen er plaatsvinden naar dietist en fysiotherapeut.

# Doelstellingen

Door heldere doelstellingen te formuleren weten we hoe we kunnen verbeteren...

Werkgroep	Acties	Resultaat
Kwetsbare ouderen	In 2024 werken eerstelijnszorgverleners betreffende valpreventie middels opgesteld stroomdiagram.	Stroomdiagram is opgesteld en wordt gebruikt
Kwetsbare ouderen	In 2024 is de voedingstoestand middels Snaqscore verwerkt in het Medis Ouderenprotocol.	Om risico op ondervoeding te monitoren is in 2024 de voedingstoestand bekend en verwerkt in het Medis Ouderenprotocol.
Kwetsbare ouderen	Communicatie via NIS In 2024 wordt door alle eerstelijns zorgverleners in Viplive gewerkt.	In 2024 vindt 80% van onderlinge communicatie plaats via Viplive.
GGZ	<i>Gedurende de periode 1 september 2023 tot 1 september 2024 is er een daling van 25% te zien in het aantal eerste voorschriften van benzodiazepinen ten opzichte van dezelfde tijdsperiode daarvoor.</i>	Het aantal 65 plussers die regelmatig benzodiazepines (> 90 - 270 st/jaar) gebruiken is met 25% verminderd eind 2023 ten opzichte van 2023.
GGZ	Gedurende de periode September 2023 tot 1 september 2024 is er sprake van een verbetering van de afstemming van de eerstelijns zorg voor mensen met een depressie.	Er is in de periode van september 2023 tot 1 september 2024 een start gemaakt van een verbetering van de afstemming van de eerstelijns zorg voor mensen met een depressie.
GGZ	Gedurende de periode september 2023 tot september 2024 wordt er ten bate van de verbetering van de afstemming van de zorg voor de patiënten, op structurele en periodieke wijze gewerkt aan de inhoudelijke verbetering van de samenwerking tussen de zorgketenpartners. Voorafgaand en na afloop van deze periode wordt de deelnemers gevraagd de tevredenheid over de samenwerking te scoren.	Casuïstiek bespreking vind 1x per kwartaal plaats. Daarnaast vindt er een kort, laagdrempelig tevredenheidsonderzoek plaats die voorafgaand en aan het einde van de vastgestelde periode wordt voorgelegd aan de deelnemers.

# Bijlagen

## Aangesloten professionals Stichting Gezond Boskoop

Stichting Gezond Boskoop is te typeren als een netwerkorganisatie van eerstelijns zorgaanbieders en van organisaties die werken in het sociale domein.

Stichting Gezond sluit een zorgovereenkomst Wijksamenwerkingsverband met Zorg en Zekerheid af. Het zorgaanbod wordt geleverd door zelfstandige beroepsbeoefenaren. Met deze beroepsbeoefenaren zijn samenwerkingsovereenkomsten afgesloten. Samenwerking vindt plaats met onderstaande zorgverleners:

## Governance

### Bestuur

Het bestuur van Stichting Gezond Boskoop bestaat in 2023 uit de volgende personen:

Voorzitter Rob van Wiechen, huisarts

Penningmeester Larisa Dernier, apotheker

Secretaris Patricia Vermeulen (namens de paramedici)

De bestuursleden hebben geen bezoldigde of onbezoldigde nevenfuncties.

Het bestuur wordt ondersteund door Erwina Cerimovic (manager) en Marjolein Korporaal (management assistente).

### Cliëntenraad

Stichting Gezond Boskoop heeft een cliëntenraad bestaande uit patiënten van de aangesloten huisartsen. Bij de samenstelling van de cliëntenraad is gezocht naar een afspiegeling van de bevolking in Boskoop en een evenredige verdeling naar huisartsenpraktijk.

Aangesloten disciplines:	Zorgverleners:
Huisartsen	<b>Praktijken Medisch Centrum Boomgaard:</b> Praktijk Kallan en Praktijk Van Wiechen  <b>Praktijken Medisch Centrum Parklaan:</b> Praktijk Hoogendoorn, Praktijk Van Tol en Praktijk Zevenbergen
Apotheken	Boskoopse Service apotheek en Apotheek Parklaan
Fysiotherapie:	Fysiotherapie Groene Hart en Fysio Topfit
Diëtisten	Diëtistenpraktijk Boskoop, De Voediëtist en Gerrie Driesen
Podotherapeuten	Praktijk voor podotherapie Heuvelman en Podocentrum Groene Hart
GZ-psycholoog	Psychologenpraktijk Kranendonk
Oefentherapie	Oefentherapie Boskoop
Ergotherapie	Ergotherapiepraktijk Boskoop-Waddinxveen
Disciplines waarmee wordt samengewerkt:	Organisaties:
Thuiszorg	Activite Buurtzorg Vierstroom Zorgpartners
Algemeen Maatschappelijk Werk	TOM in de buurt